

## COLEGIO LA PROVIDENCIA CONCEPCIÓN



**Julio 2016**

## Índice

<b>1. Introducción.....</b>	<b>3</b>
<b>2. Presentación del instrumento .....</b>	<b>5</b>
<b>2.1 Evaluaciones de nivel PDN .....</b>	<b>5</b>
<b>2.2 Características de las pruebas.....</b>	<b>6</b>
<b>2.3 Tablas de especificaciones.....</b>	<b>7</b>
<b>3. Niveles de logro .....</b>	<b>8</b>
<b>4. Resultados generales por colegio .....</b>	<b>10</b>
<b>4.1 Porcentaje de logro .....</b>	<b>10</b>
<b>4.2 Resultados de niveles de logro.....</b>	<b>11</b>
<b>4.3 Resultados generales por curso y ejes de aprendizaje.....</b>	<b>12</b>
<b>4.3.1 Resultados generales 3° Básico .....</b>	<b>12</b>
<b>4.3.2 Resultados generales 4° Básico .....</b>	<b>13</b>
<b>4.3.3 Resultados generales 5° Básico .....</b>	<b>14</b>
<b>4.3.4 Resultados generales 6° Básico .....</b>	<b>15</b>
<b>4.3.5 Resultados generales 7° Básico .....</b>	<b>16</b>
<b>4.3.6 Resultados generales 8° Básico .....</b>	<b>17</b>
<b>4.3.7 Resultados generales I Medio .....</b>	<b>18</b>
<b>4.3.8 Resultados generales II Medio .....</b>	<b>19</b>
<b>4.3.9 Resultados generales III Medio.....</b>	<b>20</b>
<b>5. Resultados para incorporar al Plan de Mejoramiento Educativo PME .....</b>	<b>21</b>
<b>6. Orientaciones para la mejora de aprendizajes .....</b>	<b>26</b>
<b>7. ANEXOS I .....</b>	<b>27</b>
<b>7.1 Tablas de especificaciones.....</b>	<b>27</b>
<b>7.2 Abreviaturas .....</b>	<b>36</b>

## 1. Introducción

La ley de Subvención Escolar Preferencial (SEP) exige a los establecimientos suscritos a ella la aplicación periódica de diagnósticos curriculares. Los resultados que éstos entregan permiten desarrollar los Planes de Mejoramiento Educativo (PME), planes estratégicos que involucran a toda la comunidad escolar en la instauración de metas y estrategias que apunten al logro de mejoras educativas.

Con el fin de apoyar a los establecimientos en la aplicación de diagnósticos curriculares y en el desarrollo de los Planes de Mejora Educativos, NAPSIS S.A ha desarrollado una serie de instrumentos que permiten la evaluación de contenidos y habilidades según los requisitos de la Ley SEP y las orientaciones propuestas por el MINEDUC. Lo anterior con la finalidad que el análisis reflexivo sobre la información provista por estos procesos evaluativos sirva de base para la toma de decisiones pedagógicas destinadas a la mejora de los procesos educativos de todos y cada uno de los estudiantes que conforman la unidad educativa.

Así, el siguiente informe cumple con entregar información precisa y de calidad asociada a los resultados obtenidos por el establecimiento, en las pruebas de Historia aplicadas a los estudiantes.

En toda evaluación es importante la rigurosidad técnica en la elaboración y aplicación de esta batería de instrumentos. El análisis colectivo de la información contenida en este documento resulta vital para analizar y evaluar, en función de los resultados, las prácticas y acciones implementadas en el establecimiento, pues todo tipo de información pierde su valor si no es utilizada para los fines con que ha sido rescatada. Así, esta reflexión educativa, abierta y participativa, facilita la evaluación y el diseño de las estrategias a plasmar en el Plan de Mejoramiento Educativo de su establecimiento educativo.

### Objetivos de Evaluación

Medir aprendizajes curriculares y/o habilidades establecidos por el Ministerio de Educación en los planes y programas vigentes y que se encuentran relacionados con los aprendizajes al PME, en la asignatura de Historia.

Determinar y cuantificar el nivel de logro alcanzado por los estudiantes, medidos en los instrumentos de NAPSIS, S. A. que se focalizan en los aprendizajes y/o habilidades que se plantean en el marco de la ley de Subvención Escolar Preferencial (SEP).

Entregar resultados válidos y confiables, que permitan apoyar el trabajo pedagógico y guiar la toma de decisiones desde el punto de vista pedagógico y desde la gestión, por parte de los equipos directivos.

## 2. Presentación del instrumento

### 2.1 Evaluaciones de nivel PDN

Como su nombre señala, las Evaluaciones de Nivel PDN (Pruebas de Nivel), son instrumentos orientados y especialmente diseñados para identificar y monitorear, a través de sucesivas aplicaciones, los aprendizajes alcanzados por los estudiantes en diferentes momentos del período lectivo.

De acuerdo con el Ministerio de Educación, los Objetivos de Aprendizaje definen los propósitos y logros del proceso y establecen cuáles serán los desempeños del alumno que permitirán verificar el logro del aprendizaje (Bases Curriculares Educación Básica y Media, Unidad de Currículum y Evaluación - Ministerio de Educación, Diciembre 2012). Así, y a través de nuestro sistema de evaluación de aprendizaje por nivel, el equipo directivo podrá diagnosticar, ajustar, diseñar estrategias y tomar decisiones pertinentes para el logro de los aprendizajes de los estudiantes en diferentes momentos del año.

En este sentido, los instrumentos de evaluación de aprendizaje de cobertura curricular desarrollados en NAPSIS, se encuentran alineados con los aprendizajes esperados de los programas vigentes de cada una de las asignaturas a evaluar y aquellos indicadores que orientan los Planes de Mejoramiento Educativo, junto con tener presente la cobertura curricular al momento de evaluación.

Para asegurar lo anterior, todos nuestros instrumentos de evaluación se someten a rigurosos estándares técnicos que permiten afirmar la confiabilidad y validez de sus resultados.

Los diferentes resultados de las pruebas permiten a docentes y directivos identificar aquellos estudiantes que logran aprendizajes esperados, a los que sobrepasan lo esperado y a los que están lejos de alcanzarlos, permitiendo luego definir acciones pedagógicas para cada uno de los grupos, especialmente para aquellos más rezagados. Junto con ello, la interpretación de los resultados de las pruebas permite orientar el trabajo técnico pedagógico en función de las necesidades educativas de los alumnos y alumnas, propiciando el diálogo entre docentes de diferentes cursos y niveles, otorgando solidez al trabajo pedagógico del establecimiento con un alto grado de impacto positivo en la gestión institucional.

Napsis

Plataformas | Capacitación | Medición y Evaluación de aprendizajes | Asesoría.

[www.napsis.cl](http://www.napsis.cl)

## **2.2 Características de las pruebas**

Los instrumentos de evaluación creados por NAPSIS S.A., cumplen con ciertas características que son muy importantes al momento de crear instrumentos de evaluación de aprendizaje.

Cada instrumento de medición está construido en la lógica de selección múltiple de respuesta única, formato similar al Simce.

En los niveles de 1° a 2° Básico, los alumnos contestan en el cuadernillo. Desde 3° Básico a IV° Medio contestan en hoja de respuesta.

La extensión de los ítems fluctúa desde 20 hasta 40 ítems. Los instrumentos contemplan entre tres y cuatro alternativas.

## **2.3 Tablas de especificaciones**

Las tablas de especificaciones que se encuentran en el anexo 1, contienen los ejes y habilidades y/o objetivos de aprendizaje sobre los cuales se construyeron los instrumentos de evaluación. Así mismo, contienen las siglas de cada habilidad y/o objetivo de aprendizaje y la cantidad de preguntas que se encuentran asociados a cada uno de ellos.

### 3. Niveles de logro

Los indicadores medidos en los instrumentos de PDN para educación pre-escolar han sido extraídos de las Bases Curriculares de Educación Parvularia, con la finalidad de dar la cobertura de los siguientes niveles:

<b>1° Básico</b>	Demuestra dominio en aquellos aprendizajes proyectivos que guardan relación con los aprendizajes de NT2 y NT1
<b>NT2</b>	Demuestra Dominio en los indicadores correspondientes para el nivel de NT2, los cuales a su vez contienen los aprendizajes de los niveles anteriores NT1 y < NT1
<b>NT1</b>	Demuestra Dominio en los indicadores correspondientes para el nivel de NT1, los cuales a su vez contienen los aprendizajes del nivel anterior < NT1
<b>&lt; NT1</b>	Demuestra dominio en los indicadores correspondientes al nivel anterior de NT1



Los resultados entregados por las PDN, de acuerdo a su total general o según ejes y/o unidades, permite clasificar a los estudiantes, de acuerdo a las siguientes categorías:

<b>Nivel Alto</b>	76% o más de respuestas correctas	Demuestra un sólido dominio de las habilidades y/o contenidos del nivel.
<b>Nivel Medio Alto</b>	51% a 75% de respuestas correctas	Demuestra un nivel mediano de las habilidades y contenidos del nivel
<b>Nivel Medio Bajo</b>	26% a 50% de respuestas correctas	Demuestra un dominio medio bajo de las habilidades y contenidos del nivel
<b>Bajo</b>	25% o menos de respuestas correctas	Demuestra un dominio insuficiente de las habilidades y contenidos del nivel

Esta clasificación permite:

Identificar aquellos alumnos que se encuentran en los niveles más descendidos. La finalidad de esta acción, en el caso de los cursos inferiores (1° hasta 3° Básico) favorece para la detección de alumnos que pudiesen presentar dificultades en el aprendizaje. Así también, permite realizar un trabajo de reforzamiento con estos alumnos.

Identificar a los alumnos que se encuentran en los niveles superiores, esto corre para todos los niveles. La finalidad de esta acción se centra en potenciar el aprendizaje de estos alumnos, con un trabajo especializado y destinado al nivel de aprendizaje en el cual se encuentran.

Conocer cómo se distribuye cada grupo curso en función a cada categoría. A partir de esta información, tanto el docente como el equipo directivo pueden identificar cual es la categoría que concentra la mayor cantidad de alumnos y dependiendo de esto, generar estrategias que apunten a movilizar a niveles superiores o reforzar, en caso que estén en los niveles alto, a este grupo de alumnos. Al mismo tiempo de entregar una fotografía del nivel del curso en lo que respecta a esta evaluación y realizar acciones remediales para que sean evidenciadas en las próximas evaluaciones.

Napsis

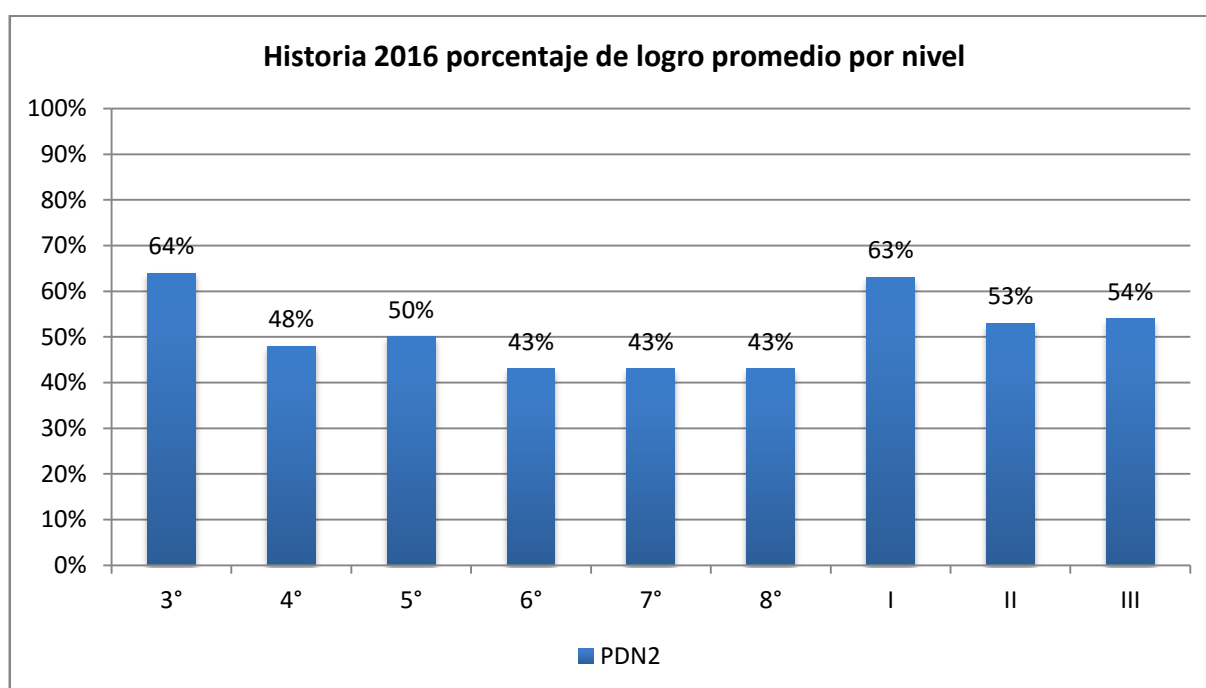
Plataformas | Capacitación | Medición y Evaluación de aprendizajes | Asesoría.

[www.napsis.cl](http://www.napsis.cl)

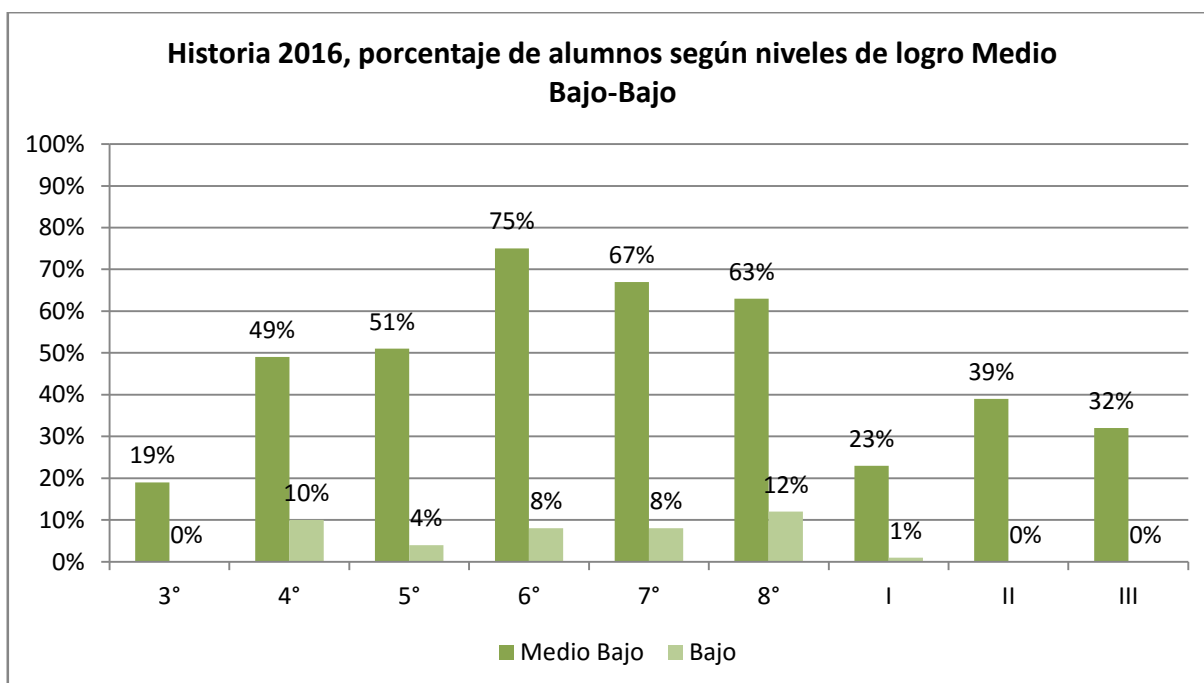
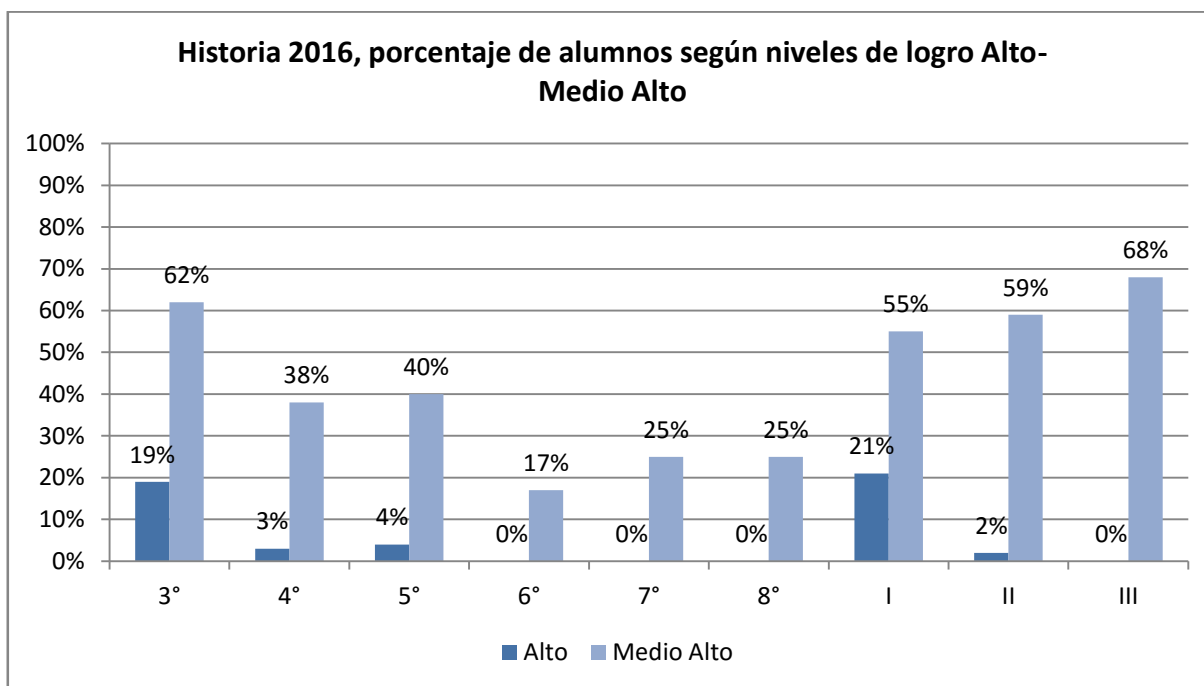
## 4. Resultados generales por colegio

### 4.1 Porcentaje de logro

A continuación se presentan los resultados generales del establecimiento, en la medición de Historia, geografía y ciencias sociales, expresados en porcentaje de logro.



## 4.2 Resultados de niveles de logro



Napsis

Plataformas | Capacitación | Medición y Evaluación de aprendizajes | Asesoría.

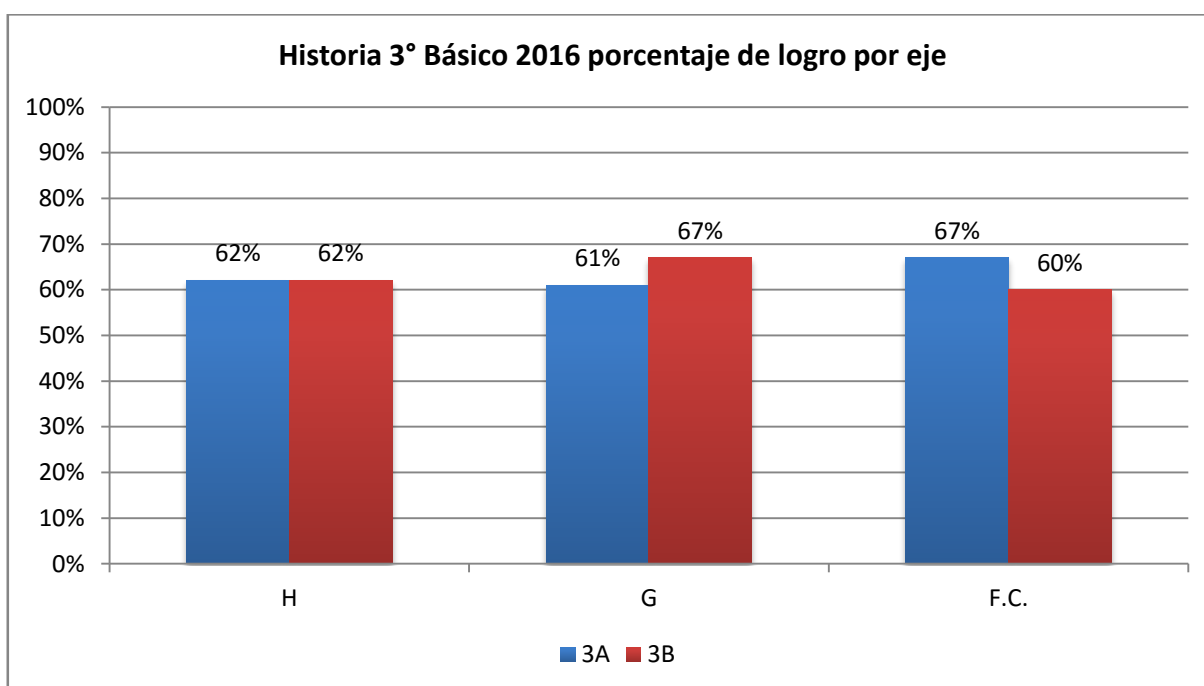
[www.napsis.cl](http://www.napsis.cl)

## 4.3 Resultados generales por curso y ejes de aprendizaje

### 4.3.1 Resultados generales 3° Básico

Curso	N° Alumnos	Promedio de logro	Porcentaje mínimo alcanzado	Porcentaje máximo alcanzado
3A	38	62%	34%	89%
3B	40	65%	31%	91%
Colegio	78	64%	31%	91%

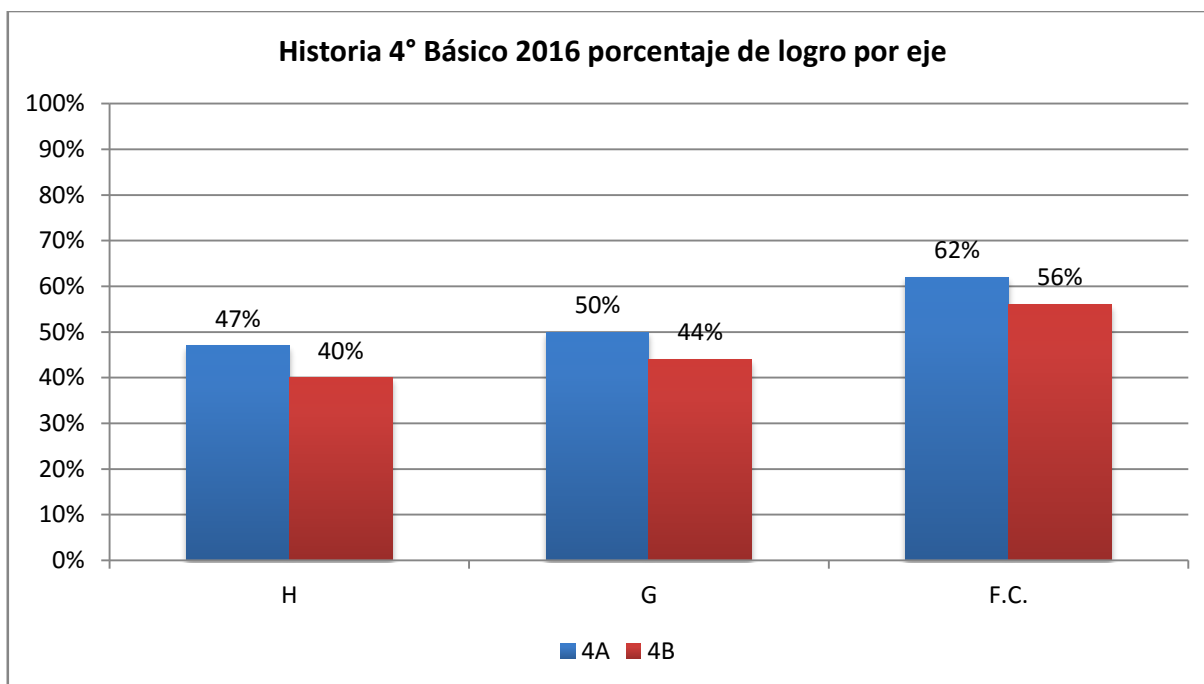
Curso	H	G	F.C.
3A	62%	61%	67%
3B	62%	67%	60%
Colegio	62%	64%	64%



### 4.3.2 Resultados generales 4° Básico

Curso	N° Alumnos	Promedio de logro	Porcentaje mínimo alcanzado	Porcentaje máximo alcanzado
4A	35	51%	23%	80%
4B	34	45%	3%	75%
Colegio	69	48%	3%	80%

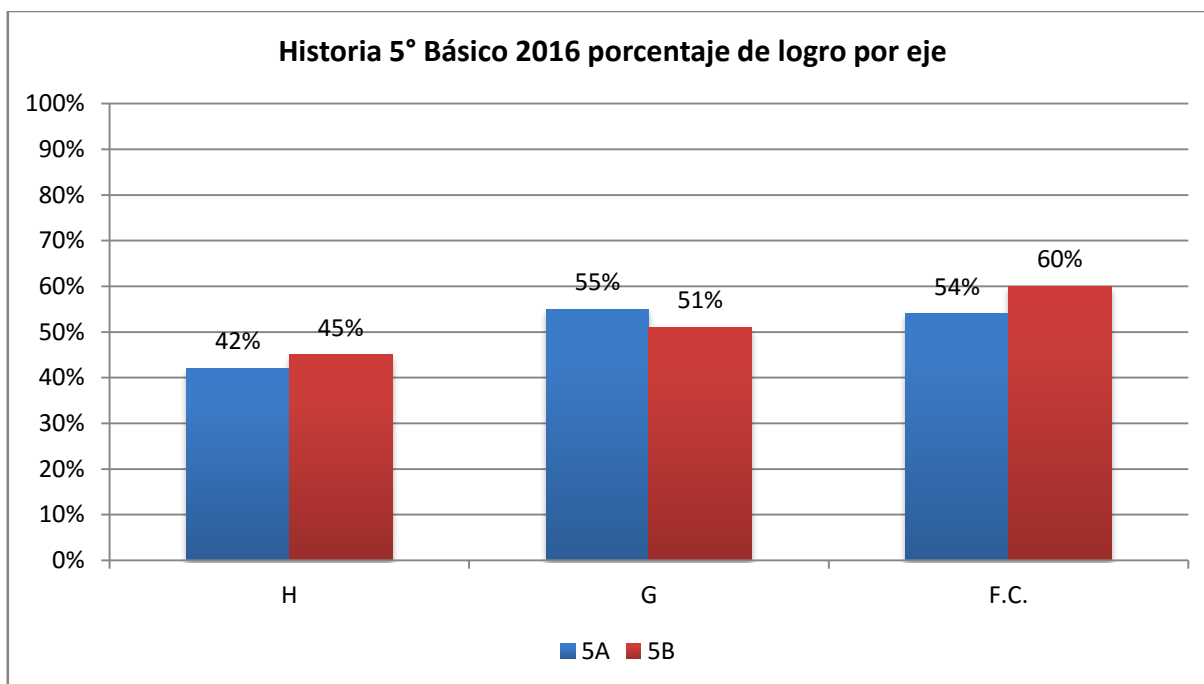
Curso	H	G	F.C.
4A	47%	50%	62%
4B	40%	44%	56%
Colegio	44%	47%	59%



### 4.3.3 Resultados generales 5° Básico

Curso	N° Alumnos	Promedio de logro	Porcentaje mínimo alcanzado	Porcentaje máximo alcanzado
5A	34	49%	25%	85%
5B	33	50%	23%	80%
Colegio	67	50%	23%	85%

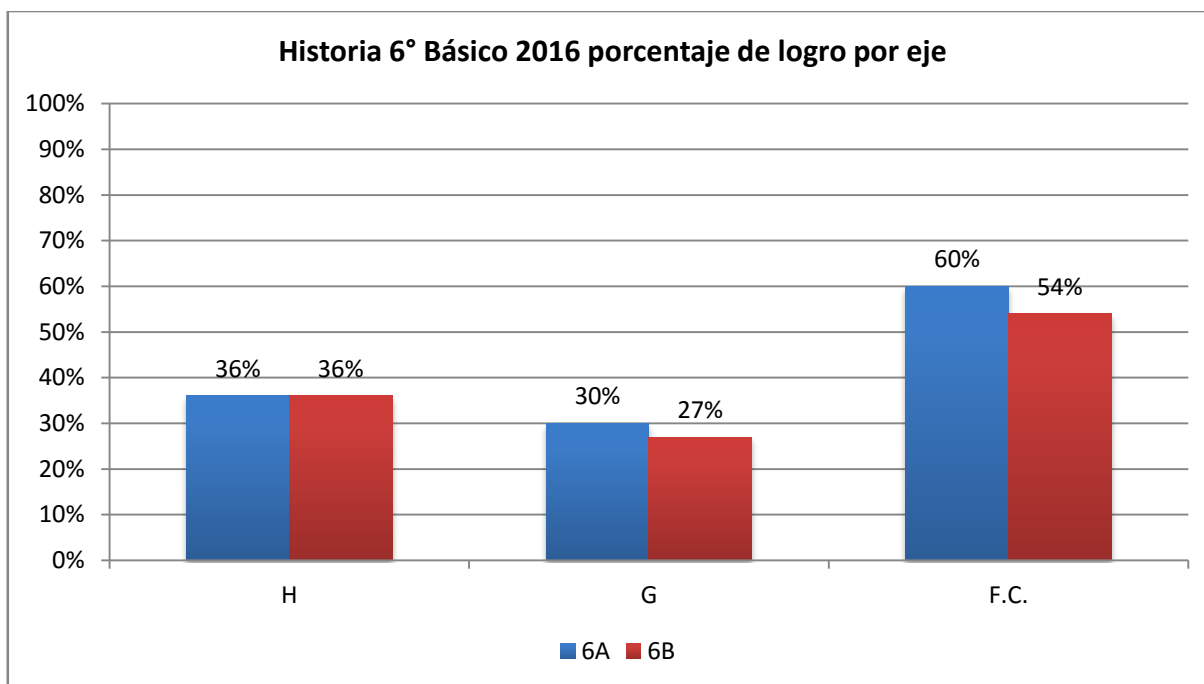
Curso	H	G	F.C.
5A	42%	55%	54%
5B	45%	51%	60%
Colegio	44%	53%	57%



#### 4.3.4 Resultados generales 6° Básico

Curso	N° Alumnos	Promedio de logro	Porcentaje mínimo alcanzado	Porcentaje máximo alcanzado
6A	32	44%	23%	65%
6B	32	41%	15%	65%
Colegio	64	43%	15%	65%

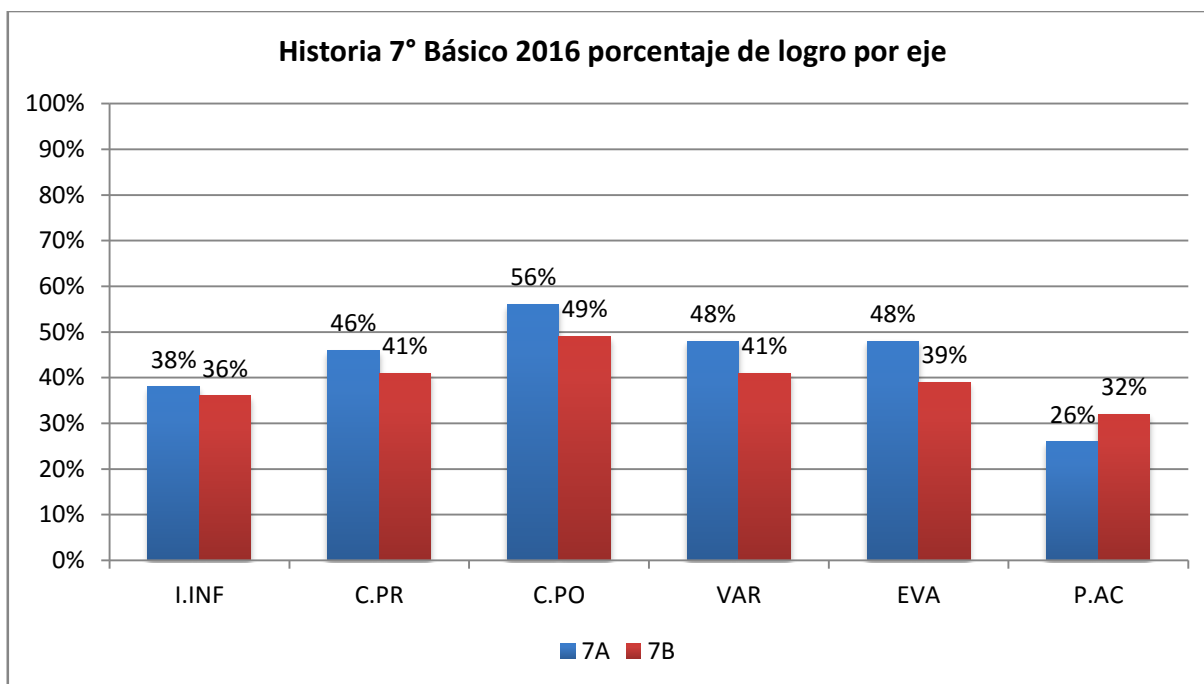
Curso	H	G	F.C.
6A	36%	30%	60%
6B	36%	27%	54%
Colegio	36%	29%	57%



#### 4.3.5 Resultados generales 7° Básico

Curso	N° Alumnos	Promedio de logro	Porcentaje mínimo alcanzado	Porcentaje máximo alcanzado
7A	34	45%	13%	65%
7B	29	41%	18%	73%
Colegio	63	43%	13%	73%

Curso	I.INF	C.PR	C.PO	VAR	EVA	P.AC
7A	38%	46%	56%	48%	48%	26%
7B	36%	41%	49%	41%	39%	32%
Colegio	37%	44%	53%	45%	44%	29%

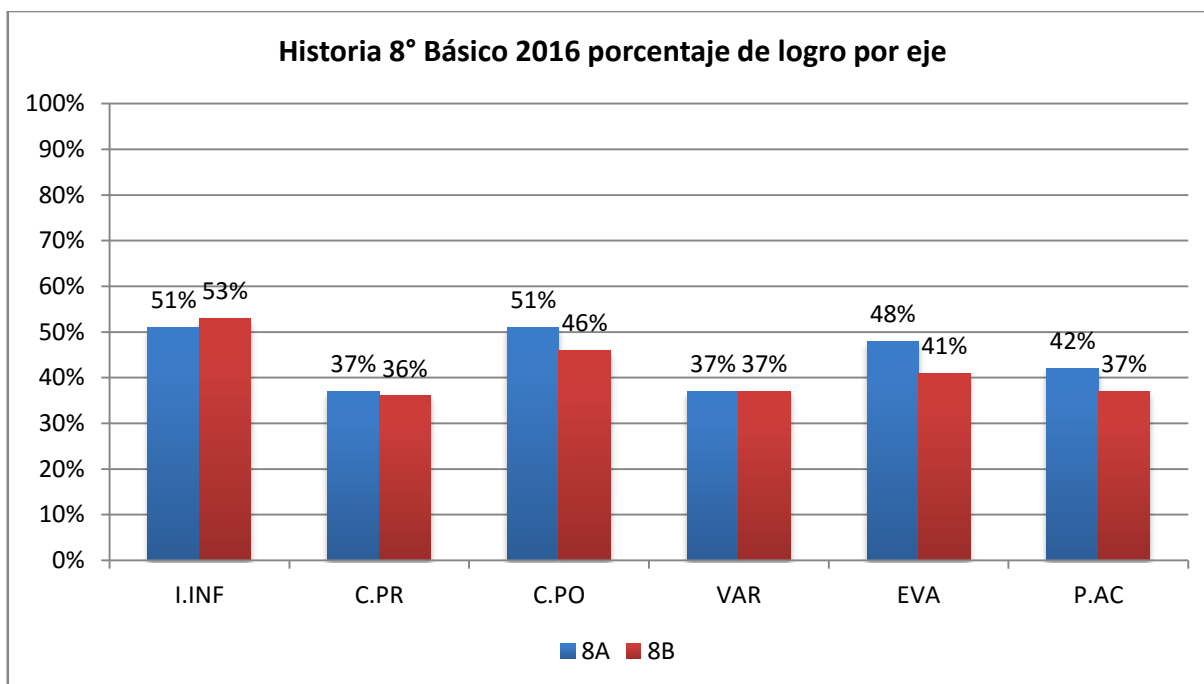




#### 4.3.6 Resultados generales 8° Básico

Curso	N° Alumnos	Promedio de logro	Porcentaje mínimo alcanzado	Porcentaje máximo alcanzado
8A	34	44%	20%	73%
8B	33	42%	23%	65%
Colegio	67	43%	20%	73%

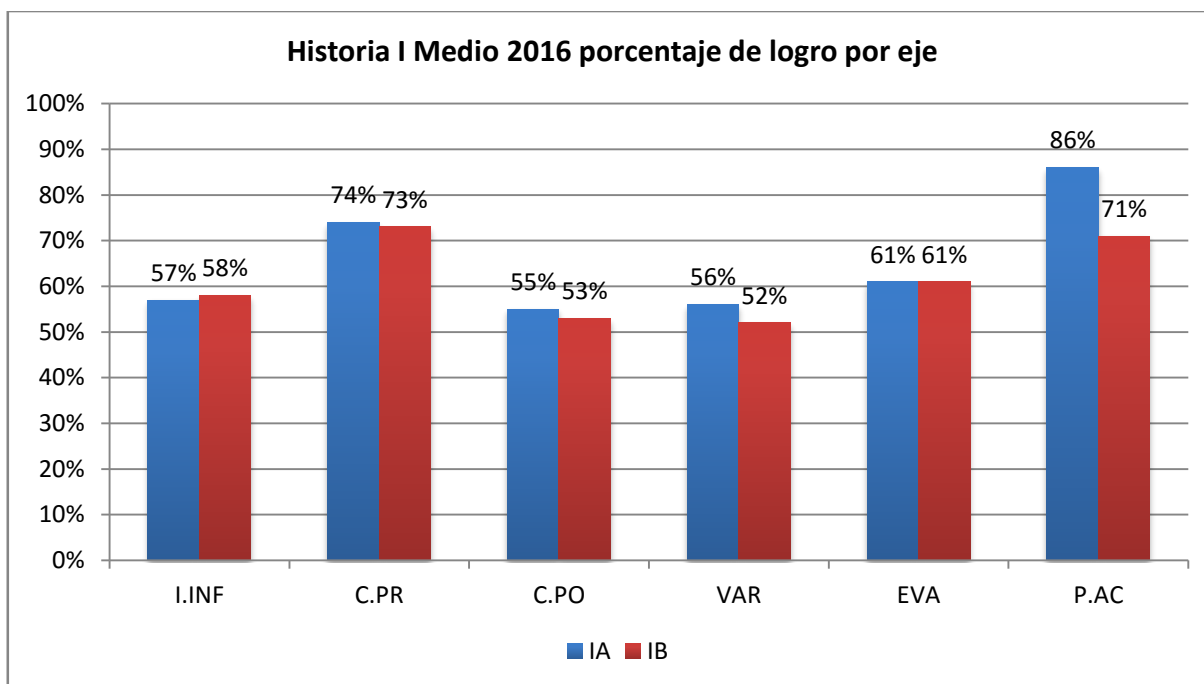
Curso	I.INF	C.PR	C.PO	VAR	EVA	P.AC
8A	51%	37%	51%	37%	48%	42%
8B	53%	36%	46%	37%	41%	37%
Colegio	52%	37%	49%	37%	45%	40%



#### 4.3.7 Resultados generales I Medio

Curso	N° Alumnos	Promedio de logro	Porcentaje mínimo alcanzado	Porcentaje máximo alcanzado
IA	35	64%	25%	90%
IB	36	62%	35%	88%
Colegio	71	63%	25%	90%

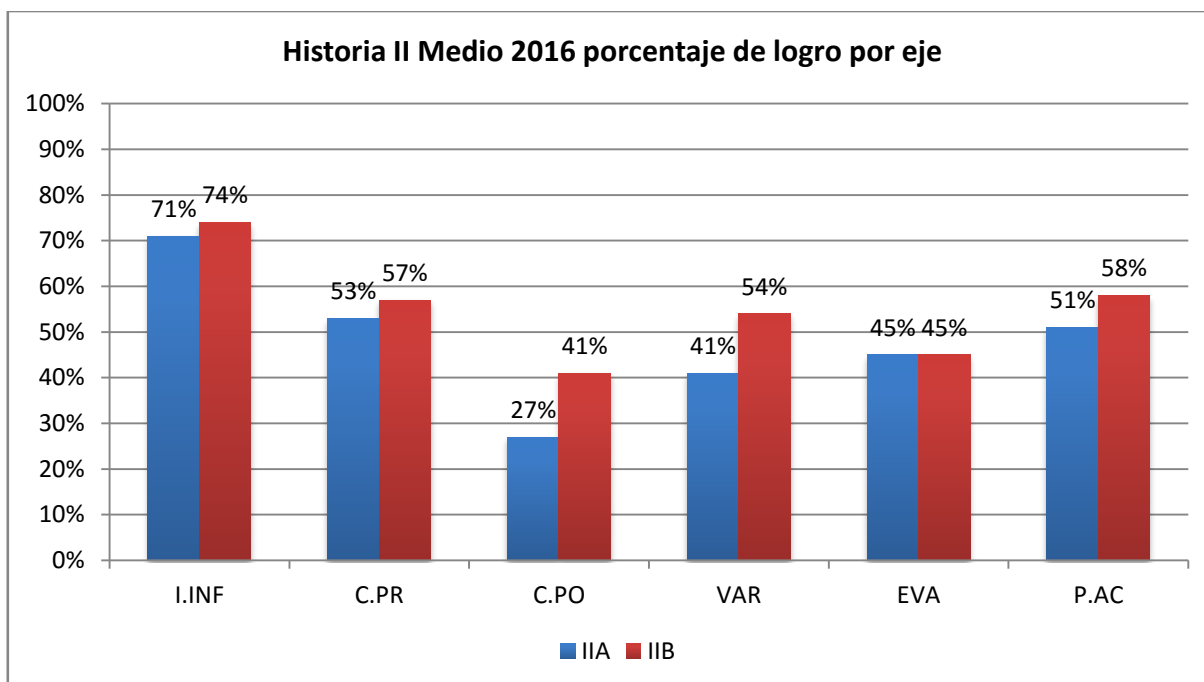
Curso	I.INF	C.PR	C.PO	VAR	EVA	P.AC
IA	57%	74%	55%	56%	61%	86%
IB	58%	73%	53%	52%	61%	71%
Colegio	58%	74%	54%	54%	61%	79%



#### 4.3.8 Resultados generales II Medio

Curso	N° Alumnos	Promedio de logro	Porcentaje mínimo alcanzado	Porcentaje máximo alcanzado
IIA	30	50%	30%	68%
IIB	34	56%	33%	80%
Colegio	64	53%	30%	80%

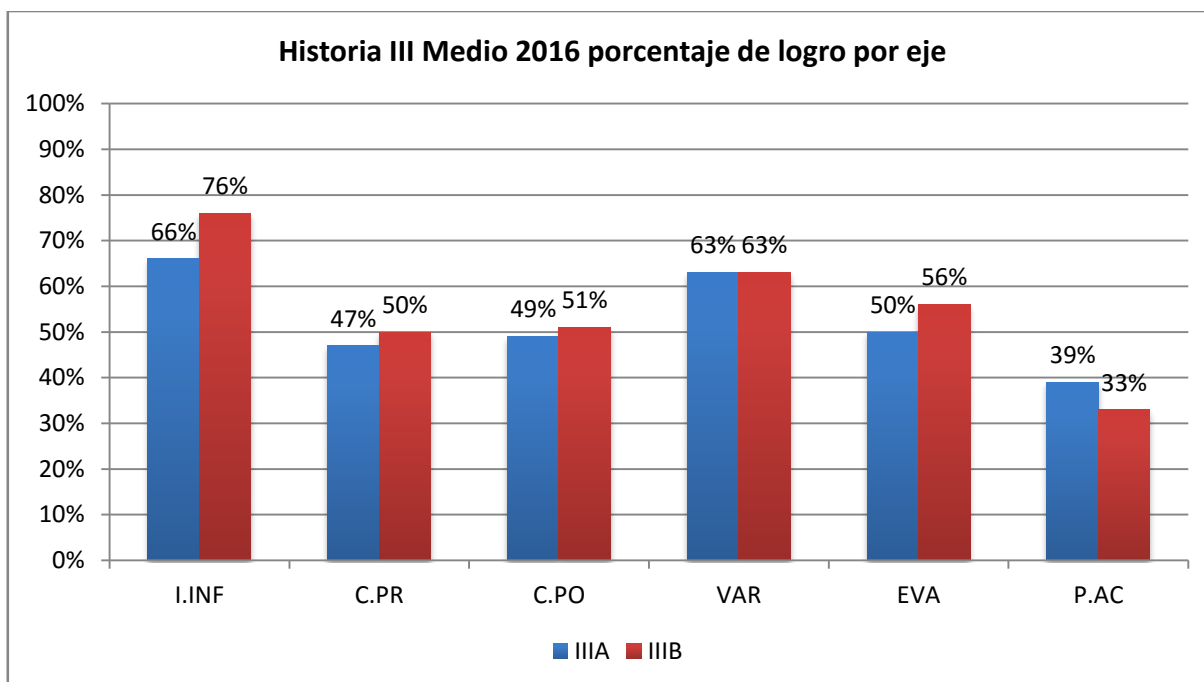
Curso	I.INF	C.PR	C.PO	VAR	EVA	P.AC
IIA	71%	53%	27%	41%	45%	51%
IIB	74%	57%	41%	54%	45%	58%
Colegio	73%	55%	34%	48%	45%	55%



#### 4.3.9 Resultados generales III Medio

Curso	N° Alumnos	Promedio de logro	Porcentaje mínimo alcanzado	Porcentaje máximo alcanzado
IIIA	20	53%	30%	65%
IIIB	24	55%	33%	73%
Colegio	44	54%	30%	73%

Curso	I.INF	C.PR	C.PO	VAR	EVA	P.AC
IIIA	66%	47%	49%	63%	50%	39%
IIIB	76%	50%	51%	63%	56%	33%
Colegio	71%	49%	50%	63%	53%	36%



## 5. Resultados para incorporar al Plan de Mejoramiento Educativo PME

De acuerdo a lo que solicita el Ministerio de Educación, en lo que corresponde al Plan de Mejoramiento Educativo, el Departamento de medición de Napsis S. A., presenta una tabla por curso, en la cual se encontrará la cantidad de alumnos correspondientes a cada categoría, en relación con cada eje y/o habilidad medida y que al mismo tiempo es solicitada para el PME

Niveles de logro	3° Básico		
	Historia, geografía y ciencias sociales		
	H	G	F.C.
Alto	26	15	23
Medio Alto	32	54	35
Medio Bajo	15	9	16
Bajo	5	0	4
Total	78	78	78

Niveles de logro	4° Básico		
	Historia, geografía y ciencias sociales		
	H	G	F.C.
Alto	2	5	20
Medio Alto	21	21	18
Medio Bajo	42	35	16
Bajo	4	8	15
Total	69	69	69

Niveles de logro	5° Básico		
	Historia, geografía y ciencias sociales		
	H	G	F.C.
Alto	1	12	9
Medio Alto	21	26	30
Medio Bajo	38	21	15
Bajo	7	8	13
Total	67	67	67

Niveles de logro	6° Básico		
	Historia, geografía y ciencias sociales		
	H	G	F.C.
Alto	0	0	12
Medio Alto	10	4	28
Medio Bajo	46	40	21
Bajo	8	20	3
Total	64	64	64

Niveles de logro	7° Básico					
	Formación ciudadana					
	I.INF	C.PR	C.PO	VAR	EVA	P.AC
Alto	0	1	9	8	5	4
Medio Alto	7	18	24	12	21	9
Medio Bajo	43	40	23	28	26	25
Bajo	13	4	7	15	11	25
Total	63	63	63	63	63	63

Niveles de logro	8° Básico					
	Formación ciudadana					
	I.INF	C.PR	C.PO	VAR	EVA	P.AC
Alto	11	0	7	3	8	3
Medio Alto	23	6	17	9	10	22
Medio Bajo	28	45	33	29	36	27
Bajo	5	16	10	26	13	15
Total	67	67	67	67	67	67

Niveles de logro	I Medio					
	Formación ciudadana					
	I.INF	C.PR	C.PO	VAR	EVA	P.AC
Alto	7	22	20	12	9	32
Medio Alto	35	41	20	25	37	22
Medio Bajo	26	7	19	29	20	11
Bajo	3	1	12	5	5	6
Total	71	71	71	71	71	71

Niveles de logro	II Medio					
	Formación ciudadana					
	I.INF	C.PR	C.PO	VAR	EVA	P.AC
Alto	21	8	4	16	1	6
Medio Alto	33	35	14	16	15	33
Medio Bajo	9	18	15	13	34	21
Bajo	1	3	31	19	14	4
Total	64	64	64	64	64	64



Niveles de logro	III Medio					
	Formación ciudadana					
	I.INF	C.PR	C.PO	VAR	EVA	P.AC
Alto	16	1	1	15	6	0
Medio Alto	23	20	19	20	19	6
Medio Bajo	5	19	16	7	14	15
Bajo	0	4	8	2	5	23
Total	44	44	44	44	44	44

## **6. Orientaciones para la mejora de aprendizajes**

Junto con el presente informe, se entrega de forma digital y anexa una propuesta para la mejora, que consiste en un set de dos actividades por eje y/o habilidad medida, que tienen como objetivo apoyar la didáctica de los docentes dentro de la sala de clases.

Estas actividades están diseñadas desde 1° Básico a IV° Medio, la entrega de éstas, corresponden a los cursos medidos en esta instancia de evaluación.

## 7. ANEXOS I

### 7.1 Tablas de especificaciones

3° Básico			
Eje	Sigla	Indicador	Preguntas
Historia	H	<ul style="list-style-type: none"> <li>Reconocer algunos factores geográficos que influyeron en el desarrollo de las civilizaciones de la antigüedad (ubicación, relieve y clima, recursos naturales disponibles, importancia del mar Egeo y sus islas para Grecia e importancia del mar Mediterráneo para Roma, entre otros).</li> <li>Reconocer aspectos de la vida cotidiana de la civilización griega de la Antigüedad e identificar algunos elementos de su legado a sociedades y culturas del presente; entre ellos, la organización democrática, el desarrollo de la historia, el teatro como forma de expresión, el arte y la escultura, la arquitectura, la mitología, la geometría y la filosofía, la creación del alfabeto y los juegos olímpicos</li> <li>Comparar modos de vida de la Antigüedad con el propio, considerando costumbres, trabajos y oficios, creencias, vestimentas y características de las ciudades, entre otros</li> </ul>	20-21-22-23-24-25-26-27-28
Geografía	G	<ul style="list-style-type: none"> <li>Ubicar personas, lugares y elementos en una cuadrícula, utilizando líneas de referencia y puntos cardinales</li> <li>Distinguir hemisferios, círculo del Ecuador, trópicos, polos, continentes y océanos del planeta en mapas y globos Terráqueos</li> <li>Identificar y ubicar en mapas las principales zonas climáticas del mundo y dar ejemplos de distintos paisajes que pueden encontrarse en estas zonas y de cómo las personas han elaborado diferentes estrategias para habitarlas.</li> <li>Caracterizar el entorno geográfico de las civilizaciones de la antigüedad, utilizando vocabulario geográfico adecuado (continente, valle, montaña, océano, río, archipiélago, mares, península, ciudad, construcciones y monumentos, entre otros).</li> </ul>	1-2-3-4-5-6-7-8-9-10-11-12-13-14-15-16-17-18-19-20
Formación ciudadana	FC	<ul style="list-style-type: none"> <li>Mantener una conducta honesta en la vida cotidiana, en los juegos y en el trabajo escolar, hablando con la verdad, respetando las reglas de los juegos sin hacer trampa y reconociendo sus errores y sus acciones, entre otros.</li> <li>Mostrar actitudes y realizar acciones concretas en su entorno cercano (familia, escuela y comunidad) que reflejen valores y virtudes ciudadanas, como: la tolerancia y el respeto al otro (ejemplos: respetar las opiniones distintas a las propias, mostrar disposición al diálogo, respetar expresiones de diversidad, como diferentes costumbres, creencias, origen étnico, nacionalidad, etc.)</li> </ul>	29-30-31-32-33-34-35

4° Básico			
Eje	Sigla	Indicador	Preguntas
Historia	H	<ul style="list-style-type: none"> <li>• Describir la civilización maya, considerando ubicación geográfica, organización política, actividades económicas, formas de cultivo y alimentos, organización de la sociedad, roles y oficios de hombres y mujeres, religión y ritos, desarrollo de la astronomía y la matemática, sistemas de escritura, guerras y sacrificios humanos, construcciones, costumbres y vida cotidiana, entre otros.</li> <li>• Describir la civilización azteca, considerando ubicación geográfica, organización política y extensión, la ciudad de Tenochtitlán, formas de cultivo y alimentos, religión y ritos, avances tecnológicos, organización de la sociedad, roles y oficios de hombres y mujeres, construcciones, costumbres y vida cotidiana, entre otros.</li> <li>• Comprender el presente de los pueblos indígenas americanos; por ejemplo, el protagonismo que tienen hoy, la influencia de las civilizaciones maya, azteca e inca sobre la cultura y la sociedad de los países actuales, situados donde ellas se desarrollaron, y su influencia en las comidas y en la lengua que empleamos en la actualidad, entre otros.</li> </ul>	1-2-3-4-5-6-7-8-9-10-11-12-13-14-15
Geografía	G	<ul style="list-style-type: none"> <li>• Ubicar lugares en un mapa, utilizando coordenadas geográficas como referencia (paralelos y meridianos)</li> <li>• Describir distintos paisajes del continente americano, considerando climas, ríos, población, idiomas, países y grandes ciudades, entre otros, y utilizando vocabulario geográfico adecuado.</li> <li>• Distinguir recursos naturales renovables y no renovables, reconocer el carácter limitado de los recursos naturales y la necesidad de cuidarlos, e identificar recursos presentes en objetos y bienes cotidianos.</li> <li>• Reconocer y ubicar los principales recursos naturales de América, considerando su distribución geográfica y su uso, y reconociendo la importancia de cuidarlos en el marco de un desarrollo sostenible.</li> <li>• Comparar, mediante la observación en imágenes, mapas y otras fuentes, paisajes de su región con paisajes de América, distinguiendo distintas formas de adaptación y transformación de la población a su ambiente natural.</li> </ul>	16-17-18-19-20-21-22-23-24-25-26-27-28-29-30-31-32
Formación ciudadana	FC	<ul style="list-style-type: none"> <li>• Demostrar respeto por todas las personas por medio de acciones en su vida diaria, sin discriminar por condiciones físicas, sociales, económicas, étnicas o culturales</li> <li>• Mantener una conducta honesta en la vida cotidiana, en los juegos y en el trabajo escolar, hablando con la verdad, respetando las reglas de los juegos sin hacer trampa, evitando la copia y el plagio y reconociendo sus errores y sus acciones, entre otros</li> </ul>	33-34-35-36-37-38-39-40

5° Básico			
Eje	Sigla	Indicador	Preguntas
Historia	H	<ul style="list-style-type: none"> <li>Explicar los viajes de descubrimiento de Cristóbal Colón, de Hernando de Magallanes y de algún otro explorador, considerando sus objetivos, las rutas recorridas, los avances tecnológicos que facilitaron la navegación, las dificultades y los desafíos que enfrentaron las tripulaciones y el contexto europeo general en que se desarrollaron.</li> <li>Describir el proceso de conquista de América y de Chile, incluyendo a los principales actores (Corona española, Iglesia católica y hombres y mujeres protagonistas, entre otros), algunas expediciones y conflictos bélicos, y la fundación de ciudades como de la voluntad de los españoles de quedarse y expandirse, y reconocer en este proceso el surgimiento de una nueva sociedad.</li> <li>Analizar el impacto y las consecuencias que tuvo el proceso de conquista para Europa y para América, considerando diversos ámbitos.</li> <li>Comprender los efectos de la conquista sobre los pueblos indígenas americanos, utilizando fuentes.</li> </ul>	1-2-3-4-5-6-7-8-9-10-11-12-13-14-15-16-17-18-19
Geografía	G	<ul style="list-style-type: none"> <li>Caracterizar las grandes zonas de Chile y sus paisajes (Norte Grande, Norte Chico, Zona Central, Zona Sur y Zona Austral) considerando ubicación, clima (temperatura y precipitaciones), relieve, hidrografía, población y recursos naturales, entre otros.</li> <li>Reconocer y ubicar en mapas recursos naturales significativos de Chile, como cobre, hierro, recursos marítimos y forestales, entre otros; diferenciar recursos renovables y no renovables y explicar la importancia de cuidarlos en el marco de un desarrollo sostenible</li> <li>Describir y ubicar los riesgos naturales que afectan a su localidad, como sismos, maremotos, inundaciones, derrumbes y volcanismo, e identificar formas en que la comunidad puede protegerse (construcciones antisísmicas, medidas de seguridad y evacuación en el hogar, en la escuela y en los distintos espacios públicos, entre otros).</li> </ul>	20-21-22-23-24-25-26-27-28-29-30-31-32
Formación ciudadana	FC	<ul style="list-style-type: none"> <li>Demostrar actitudes cívicas con acciones en su vida diaria, como: respetar a todas las personas (ejemplos: no discriminar por condiciones físicas, sociales, culturales o étnicas)</li> <li>Demostrar actitudes cívicas con acciones en su vida diaria, como: cuidar y valorar el patrimonio y el medioambiente (ejemplos: realizar campañas de información y cuidado de nuestro patrimonio, usar la energía de manera eficiente, etc)</li> </ul>	33-34-35-36-37-38-39-40

6° Básico			
Eje	Sigla	Indicador	Preguntas
Historia	H	<ul style="list-style-type: none"> <li>Explicar los múltiples antecedentes de la Independencia de las colonias americanas y reconocer que la Independencia de Chile se enmarca en un proceso continental.</li> <li>Explicar el desarrollo del proceso de Independencia de Chile, considerando actores y bandos que se enfrentaron, hombres y mujeres destacados, avances y retrocesos de la causa patriota y algunos, acontecimientos significativos, como la celebración del cabildo abierto de 1810 y la formación de la Primera Junta Nacional de Gobierno, la elección del primer Congreso Nacional, las batallas de Rancagua, Chacabuco y Maipú, y la Declaración de la Independencia, entre otros.</li> <li>Describir algunos hitos y procesos de la organización de la república, incluyendo las dificultades y los desafíos que implicó organizar en Chile una nueva forma de gobierno, el surgimiento de grupos con diferentes ideas políticas (conservadores y liberales), las características de la Constitución de 1833 y el impacto de las reformas realizadas por los liberales en la segunda mitad del siglo XIX.</li> <li>Comprender algunos aspectos culturales del siglo XIX, como los avances en educación y la fundación de instituciones, el aporte de intelectuales y científicos nacionales (por ejemplo, Diego Barros Arana, Benjamín Vicuña Mackenna, José Victorino Lastarria) y extranjeros (por ejemplo, Andrés Bello, Claudio Gay, Charles Darwin y María Graham), las primeras mujeres en obtener títulos universitarios y el impacto en la sociedad de la llegada del ferrocarril y de otros avances tecnológicos, entre otros.</li> <li>Describir cómo se conformó el territorio de Chile durante el siglo XIX, considerando colonizaciones europeas, la incorporación de Isla de Pascua, la ocupación de la Araucanía, la Guerra del Pacífico y diversos conflictos bélicos, entre otros factores.</li> </ul>	1-2-3-4-5-6-7-8-9-10-11-12-13-14-15-16-17-18-19
Geografía	G	<ul style="list-style-type: none"> <li>Identificar elementos constitutivos del territorio nacional, considerando la localización de Chile en el mundo y su carácter tricontinental.</li> <li>Caracterizar geográficamente las regiones político-administrativas del país, destacando los rasgos físicos (como clima, relieve, hidrografía y vegetación) y humanos (como volumen y distribución de la población y actividades económicas) que les dan unidad.</li> </ul>	20-21-22-23-24-25-26
Formación ciudadana	FC	<ul style="list-style-type: none"> <li>Explicar algunos elementos fundamentales de la organización democrática de Chile, incluyendo: la división de poderes del Estado; la representación a través de cargos de elección popular; la importancia de la participación ciudadana.</li> <li>Reconocer que la Constitución Política de Chile establece la organización política del país y garantiza los derechos y las libertades de las personas, instaurando un sistema democrático.</li> <li>Comprender que todas las personas tienen derechos que deben ser respetados por los pares, la comunidad y el Estado, lo que constituye la base para vivir en una sociedad justa, y dar como ejemplo algunos artículos de la Constitución y de la Declaración Universal de los Derechos Humanos.</li> <li>Explicar que los derechos generan deberes y responsabilidades en las personas e instituciones, y lo importante que es cumplirlos para la convivencia social y el bien común.</li> <li>Fundamentar distintas formas en que la sociedad puede proteger a las personas de situaciones en las que no se respetan sus derechos.</li> <li>Comprender la relevancia de actitudes cívicas como: respecto a todas las personas; contribuir a una buena convivencia; ser honesto y responsable; cuidar y valorar el patrimonio.</li> </ul>	27-28-29-30-31-32-33-34-35-36-37-38-39-40

7° Básico				
Eje	Sigla	Habilidad	Indicador	Preguntas
Comprensión de la información y los procesos sociales	IINF	Identifica información (IINF)	<ul style="list-style-type: none"> <li>Explicar que el surgimiento de la agricultura, la domesticación de animales, la sedentarización, la acumulación de bienes y el desarrollo del comercio, fueron procesos de larga duración que revolucionaron la forma en que los seres humanos se relacionaron con el espacio geográfico.</li> <li>Reconocer procesos de adaptación y transformación que se derivan de la relación entre el ser humano y el medio, e identificar factores que inciden en el asentamiento de las sociedades humanas (por ejemplo, disponibilidad de recursos, cercanía a zonas fértiles, fragilidad del medio ante la acción humana, o la vulnerabilidad de la población ante las amenazas del entorno)</li> <li>Relacionar las principales características de la civilización romana (derecho, organización burocrática y militar, infraestructura, esclavitud, entre otros) con la extensión territorial de su Imperio, la relación con los pueblos conquistados, el proceso de romanización y la posterior expansión del cristianismo.</li> </ul>	5-6-7-8-16-17-18-31-32-33
	CPR	Comprende procesos (CPR)	<ul style="list-style-type: none"> <li>Explicar el proceso de hominización, reconociendo las principales etapas de la evolución de la especie humana, la influencia de factores geográficos, su dispersión en el planeta y las distintas teorías del poblamiento americano.</li> <li>Caracterizar el mar Mediterráneo como ecúmene y como espacio de circulación e intercambio, e inferir cómo sus características geográficas (por ejemplo, clima, relieve, recursos naturales, entre otros) influyeron en el desarrollo de la ciudad-Estado griega y de la república romana.</li> <li>Analizar, apoyándose en fuentes, el canon cultural que se constituyó en la Antigüedad clásica, considerando la centralidad del ser humano y la influencia de esta cultura en diversos aspectos de las sociedades del presente (por ejemplo: escritura alfabética, filosofía, ciencias, historia, noción de sujeto de derecho, ideal de belleza, deporte, teatro, poesía y artes, entre otros).</li> </ul>	1-2-3-4-25-26-27-34-35-36-37
Comunicación y valoración de los derechos y deberes ciudadanos	CPO	Comunica posiciones (CPO)	<ul style="list-style-type: none"> <li>Explicar que en las primeras civilizaciones la formación de Estados organizados y el ejercicio del poder estuvieron marcados por la centralización de la administración, la organización en torno a ciudades, la estratificación social, la formación de sistemas religiosos y el desarrollo de técnicas de contabilidad y escritura.</li> <li>Reconocer y explicar formas en que la acción humana genera impactos en el medio y formas en las que el medio afecta a la población, y evaluar distintas medidas para propiciar efectos positivos y mitigar efectos negativos sobre ambos.</li> </ul>	9-10-11-12-19-20-21
	VAR	Valora (VAR)	<ul style="list-style-type: none"> <li>Caracterizar el surgimiento de las primeras civilizaciones (por ejemplo, sumeria, egipcia, china, india, minoica, fenicia, olmeca y chavín, entre otras), reconociendo que procesos similares se desarrollaron en distintos lugares y tiempos.</li> <li>Analizar las principales características de la democracia en Atenas, considerando el contraste con otras formas de gobierno del mundo antiguo, y su importancia para el desarrollo de la vida política actual y el reconocimiento de los derechos de los ciudadanos.</li> </ul>	13-14-15-28-29-30
Evaluación y participación en una sociedad plural	EVA	Evalúa (EVA)	<ul style="list-style-type: none"> <li>Investigar sobre problemáticas medioambientales relacionadas con fenómenos como el calentamiento global, los recursos energéticos, la sobrepoblación, entre otros, y analizar y evaluar su impacto a escala local.</li> </ul>	22-23-24
	PAC	Participa activamente (PAC)	<ul style="list-style-type: none"> <li>Identificar los principios, mecanismos e instituciones que permitieron que en Atenas y en Roma se limitara el ejercicio del poder y se respetaran los derechos ciudadanos (por ejemplo, a través del equilibrio de poderes, del principio de elegibilidad, de la temporalidad de los cargos, de la ley y una cultura de la legalidad, de las magistraturas y del Senado romano, entre otros), reconociendo elementos de continuidad y de cambio con la actualidad.</li> </ul>	38-39-40

8° Básico				
Eje	Sigla	Habilidad	Indicador	Preguntas
Comprensión de la información y los procesos sociales	IINF	Identifica información (IINF)	<ul style="list-style-type: none"> <li>Analizar, apoyándose en diversas fuentes, la centralidad del ser humano y su capacidad de transformar el mundo en las expresiones culturales del Humanismo y del Renacimiento.</li> <li>Analizar el rol de la ciudad en la administración del territorio del Imperio español, considerando las instituciones que concentraba, la relación con la metrópoli, el monopolio del comercio y la consolidación del poder local de las elites criollas.</li> <li>Caracterizar el Barroco americano a través de distintas expresiones culturales de la sociedad colonial, como el arte, la arquitectura, la música, el teatro y las ceremonias, entre otros.</li> </ul>	1-2-3-28-29-33-34
	CPR	Comprende procesos (CPR)	<ul style="list-style-type: none"> <li>Comparar la sociedad medieval y moderna, considerando los cambios que implicó la ruptura de la unidad religiosa de Europa, el impacto de la imprenta en la difusión del conocimiento y de las ideas, la revolución científica y el nacimiento de la ciencia moderna, entre otros.</li> <li>Caracterizar la economía mercantilista del siglo XVI, considerando fenómenos económicos como la acumulación y circulación de metales preciosos, la ampliación de rutas comerciales, la expansión mundial de la economía europea, la revolución de los precios y el aumento de la competencia, entre otros.</li> <li>Explicar la importancia de los mercados americanos en el comercio atlántico de los siglos XVII y XVIII, considerando el monopolio comercial, la exportación de materias primas, las distintas regiones productivas, el tráfico y empleo masivo de mano de obra esclava y el desarrollo de rutas comerciales.</li> <li>Analizar el rol de la hacienda en la conformación de los principales rasgos del Chile colonial, y reconocer la proyección de estos elementos en los siglos XIX y XX.</li> </ul>	4-5-6-10-11-12-30-31-32-38-39-40
Comunicación y valoración de los derechos y deberes ciudadanos	CPO	Comunica posiciones (CPO)	<ul style="list-style-type: none"> <li>Argumentar por qué la llegada de los europeos a América implicó un enfrentamiento entre culturas, considerando aspectos como la profundidad de las diferencias culturales, la magnitud del escenario natural americano, y la desarticulación de la cosmovisión de las sociedades indígenas.</li> <li>Contrastar las distintas posturas que surgieron en el debate sobre la legitimidad de la conquista durante el siglo XVI, y fundamentar la relevancia de este debate para la concepción de los derechos humanos en la actualidad.</li> </ul>	13-14-15-22-23-24
	VAR	Valora (VAR)	<ul style="list-style-type: none"> <li>Analizar los factores que explican la rapidez de la conquista y la caída de los grandes imperios americanos, considerando aspectos como la organización política, las diferencias en la forma de hacer la guerra, los intereses de los conquistadores y la catástrofe demográfica.</li> <li>Analizar el proceso de formación de la sociedad colonial americana considerando elementos como la evangelización, la esclavitud y otras formas de trabajo no remunerado (por ejemplo, encomienda y mita), los roles de género, la transculturación, el mestizaje, la sociedad de castas, entre otros.</li> </ul>	16-17-18-25-26-27
Evaluación y participación en una sociedad plural	EVA	Evalúa (EVA)	<ul style="list-style-type: none"> <li>Analizar y evaluar el impacto de la conquista de América en la cultura europea, considerando la ampliación del mundo conocido, el desafío de representar una nueva realidad y los debates morales relacionados con la condición humana de los indígenas.</li> <li>Analizar y evaluar las formas de convivencia y los tipos de conflicto que surgen entre españoles, mestizos y mapuche como resultado del fracaso de la conquista de Arauco, y relacionar con el consiguiente desarrollo de una sociedad de frontera durante la Colonia en Chile.</li> </ul>	19-20-21-35-36-37
	PAC	Participa activamente (PAC)	<ul style="list-style-type: none"> <li>Caracterizar el Estado moderno considerando sus principales rasgos, como la concentración del poder en la figura del rey, el desarrollo de la burocracia y de un sistema fiscal centralizado, la expansión del territorio, la creación de ejércitos profesionales y el monopolio del comercio internacional, y contrastar con la fragmentación del poder que caracterizó a la Edad Media.</li> </ul>	7-8-9



I Medio				
Eje	Sigla	Habilidad	Indicador	Preguntas
Comprensión de la información y los procesos sociales	IINF	Identifica información (IINF)	<ul style="list-style-type: none"> <li>Identificar y caracterizar, apoyándose en diversas fuentes de información, las principales transformaciones políticas y económicas en el mundo de entreguerras, considerando: - rediseño del mapa europeo - la Unión Soviética comunista: nueva forma de organización política, económica y social - creciente influencia de Estados Unidos - impacto de la gran crisis económica.</li> <li>Identificar y caracterizar los regímenes totalitarios comunista, nazi y fascista que surgen en la Europa de entreguerras, considerando características comunes: - culto al líder y existencia de un partido único con una ideología que aspira al poder absoluto - propaganda y movilización de las masas - convocatoria nacionalista y promesa de orden y prosperidad - control social y policías secretas - actores principales, tales como Stalin, Hitler y Mussolini</li> <li>Describir la Guerra Fría, considerando sus principales características.</li> </ul>	6-7-8-9-10-11-12-13-14-18-19-20
	CPR	Comprende procesos (CPR)	<ul style="list-style-type: none"> <li>Analizar los principales antecedentes de la Primera Guerra Mundial, incluyendo - el nuevo orden europeo - la carrera imperialista - el colonialismo y reparto del mundo.</li> <li>Analizar la magnitud de la Primera Guerra Mundial y su impacto social, cultural y político, incluyendo: - potencias y alianzas en conflicto - alcance planetario y capacidad destructiva - pérdida de primacía absoluta de Europa en el orden mundial - alteración de la sociedad: participación masiva de hombres en los frentes de batalla y de mujeres en las fábricas - Revolución Rusa.</li> <li>Analizar, apoyándose en diversas fuentes de información, antecedentes, el impacto y la magnitud de la Segunda Guerra Mundial, incluyendo: - extensión planetaria y participación de millones de combatientes - uso de la ciencia y la tecnología para fines de destrucción masiva - gran mortandad de civiles - ideologías en pugna.</li> </ul>	1-2-3-4-5-15-16-17
Comunicación y valoración de los derechos y deberes ciudadanos	CPO	Comunica posiciones (CPO)	Analizar los regímenes totalitarios comunista, nazi y fascista considerando características comunes y sus diferencias con los sistemas democráticos.	21-22-23-24-25
	VAR	Valora (VAR)	Valoración del rol de la mujer durante los conflictos bélicos de la primera mitad del siglo XX	26-27-28
Evaluación y participación en una sociedad plural	EVA	Evalúa (EVA)	<ul style="list-style-type: none"> <li>Evaluar la creación de la ONU y la Declaración Universal de Derechos Humanos como respuestas al trauma de las guerras mundiales y de la reorganización de la posguerra, que buscan promover y salvaguardar la democracia y los derechos esenciales de las personas.</li> <li>Evaluar el siglo XX a partir del contraste entre los conflictos bélicos y los esfuerzos por construir un mundo de paz, igualdad y bienestar.</li> </ul>	29-30-31-32-33-38-39-40
	PAC	Participa activamente (PAC)	Reconocer y comprender, apoyándose en diversas fuentes de observación, las principales transformaciones sociales, políticas y económicas de la segunda mitad del siglo XX, considerando: minorías que demandan sus derechos y transformación del rol social de mujeres y jóvenes.	34-35-36-37

II Medio				
Eje	Sigla	Habilidad	Indicador	Preguntas
Comprensión de la información y los procesos sociales	IINF	Identifica información (IINF)	<ul style="list-style-type: none"> <li>Identificar y caracterizar, apoyándose en diversas fuentes de información, las principales transformaciones políticas y económicas en el mundo de entreguerras, considerando: - rediseño del mapa europeo - la Unión Soviética comunista: nueva forma de organización política, económica y social - creciente influencia de Estados Unidos - impacto de la gran crisis económica.</li> <li>Identificar y caracterizar los regímenes totalitarios comunista, nazi y fascista que surgen en la Europa de entreguerras, considerando características comunes: - culto al líder y existencia de un partido único con una ideología que aspira al poder absoluto - propaganda y movilización de las masas - convocatoria nacionalista y promesa de orden y prosperidad - control social y policías secretas - actores principales, tales como Stalin, Hitler y Mussolini</li> <li>Describir la Guerra Fría, considerando sus principales características.</li> </ul>	5-6-7-8-9-10-11-12
	CPR	Comprende procesos (CPR)	<ul style="list-style-type: none"> <li>Analizar los principales antecedentes de la Primera Guerra Mundial, incluyendo - el nuevo orden europeo - la carrera imperialista - el colonialismo y reparto del mundo.</li> <li>Analizar la magnitud de la Primera Guerra Mundial y su impacto social, cultural y político, incluyendo: - potencias y alianzas en conflicto - alcance planetario y capacidad destructiva - pérdida de primacía absoluta de Europa en el orden mundial - alteración de la sociedad: participación masiva de hombres en los frentes de batalla y de mujeres en las fábricas - Revolución Rusa.</li> <li>Analizar, apoyándose en diversas fuentes de información, antecedentes, el impacto y la magnitud de la Segunda Guerra Mundial, incluyendo: - extensión planetaria y participación de millones de combatientes - uso de la ciencia y la tecnología para fines de destrucción masiva - gran mortandad de civiles - ideologías en pugna.</li> </ul>	1-2-3-4-17-18-19-20-21-22-23
Comunicación y valoración de los derechos y deberes ciudadanos	CPO	Comunica posiciones (CPO)	<ul style="list-style-type: none"> <li>Caracterizar, apoyándose en diversas fuentes, la estabilidad política y económica lograda a partir de la Constitución de 1833, considerando: - reformas a la constitución durante el período liberal - debate sobre el derecho a sufragio - progreso educacional y cultural.</li> </ul>	28-29-30-31-32
	VAR	Valora (VAR)	<ul style="list-style-type: none"> <li>Valorar la influencia del liberalismo en la vida política, y social del país.</li> </ul>	33-34-35-36-37
Evaluación y participación en una sociedad plural	EVA	Evalúa (EVA)	<ul style="list-style-type: none"> <li>Explicar los cambios que se producen en la estructura social, jurídica y religiosa de los pueblos originarios de Chile con la llegada de los españoles y durante el período colonial hasta hoy, considerando: - contraste entre la destrucción y pervivencia de las culturas indígenas - procesos de sincretismo</li> <li>Analizar, apoyándose en diversas fuentes de información, las características sociales y culturales que conforman el legado colonial, incluyendo:</li> <li>mestizaje y conformación de la sociedad chilena</li> <li>Evaluar el período post Independencia y las dificultades para organizar la naciente república.</li> </ul>	13-14-15-16-24-25-26-27
	PAC	Participa activamente (PAC)	<ul style="list-style-type: none"> <li>Describir cómo la sociedad en Chile mantiene elementos de continuidad y cambio entre el período colonial, el republicano y la actualidad.</li> </ul>	38-39-40

III Medio				
Eje	Sigla	Habilidad	Indicador	Preguntas
Comprensión de la información y los procesos sociales	IINF	Identifica información (IINF)	<ul style="list-style-type: none"> <li>Identificar y caracterizar, apoyándose en diversas fuentes de información, las principales transformaciones políticas y económicas en el mundo de entreguerras, considerando: - rediseño del mapa europeo - la Unión Soviética comunista: nueva forma de organización política, económica y social - creciente influencia de Estados Unidos - impacto de la gran crisis económica.</li> <li>Identificar y caracterizar los regímenes totalitarios comunista, nazi y fascista que surgen en la Europa de entreguerras, considerando características comunes: - culto al líder y existencia de un partido único con una ideología que aspira al poder absoluto - propaganda y movilización de las masas - convocatoria nacionalista y promesa de orden y prosperidad - control social y policías secretas - actores principales, tales como Stalin, Hitler y Mussolini</li> <li>Describir la Guerra Fría, considerando sus principales características.</li> </ul>	7-8-9-10-11-17-18
	CPR	Comprende procesos (CPR)	<ul style="list-style-type: none"> <li>Analizar los principales antecedentes de la Primera Guerra Mundial, incluyendo - el nuevo orden europeo - la carrera imperialista - el colonialismo y reparto del mundo.</li> <li>Analizar la magnitud de la Primera Guerra Mundial y su impacto social, cultural y político, incluyendo: - potencias y alianzas en conflicto - alcance planetario y capacidad destructiva - pérdida de primacía absoluta de Europa en el orden mundial - alteración de la sociedad: participación masiva de hombres en los frentes de batalla y de mujeres en las fábricas - Revolución Rusa.</li> <li>Analizar, apoyándose en diversas fuentes de información, antecedentes, el impacto y la magnitud de la Segunda Guerra Mundial, incluyendo: - extensión planetaria y participación de millones de combatientes - uso de la ciencia y la tecnología para fines de destrucción masiva - gran mortandad de civiles - ideologías en pugna.</li> </ul>	1-2-3-4-5-6-27-28-29-37-38-39-40
Comunicación y valoración de los derechos y deberes ciudadanos	CPO	Comunica posiciones (CPO)	<ul style="list-style-type: none"> <li>Analizar la crisis del modelo de Industrialización Sustitutiva de Importaciones y sus consecuencias sociales y políticas (estancamiento con inflación, marginalidad urbana, retraso del sector agrario, crecientes presiones sociales, déficit fiscal y populismo).</li> <li>Comprender el impacto de los distintos procesos económicos de la primera mitad del siglo XX en las transformaciones del espacio geográfico, incluyendo la crisis económica de 1930 y el abandono de las salitreras; minería del cobre y las nuevas ciudades mineras; la política de sustitución de importaciones y los nuevos focos industriales; cambios en el uso del suelo urbano.</li> </ul>	19-20-21-22-23-24-25-26
	VAR	Valora (VAR)	<ul style="list-style-type: none"> <li>Analizar, a partir de diversas fuentes estadísticas y documentales, las transformaciones sociales hacia mediados del siglo XX (crecimiento demográfico y transformaciones urbanas; creciente escolarización; progresiva incorporación de las mujeres a la vida pública; nuevos medios de comunicación social y de entretenimiento), y evaluar su incidencia en el proceso de democratización de la sociedad chilena.</li> </ul>	12-13-14-15-16
Evaluación y participación en una sociedad plural	EVA	Evalúa (EVA)	<ul style="list-style-type: none"> <li>Evaluar los proyectos de cambios estructurales impulsados por la Democracia Cristiana y por la Unidad Popular, apoyándose en diversas fuentes de información y contrastando distintas visiones historiográficas.</li> </ul>	34-35-36
	PAC	Participa activamente (PAC)	<ul style="list-style-type: none"> <li>Caracterizar el Chile de la década de 1960, considerando la masificación de la participación política popular y la creciente demanda de cambio social.</li> </ul>	30-31-32-33

## 7.2 Abreviaturas

3° Básico	
Sigla	Descripción
H	Historia
G	Geografía
F.C.	Formación ciudadana

4° Básico	
Sigla	Descripción
H	Historia
G	Geografía
F.C.	Formación ciudadana

5° Básico	
Sigla	Descripción
H	Historia
G	Geografía
F.C.	Formación ciudadana

6° Básico	
Sigla	Descripción
H	Historia
G	Geografía
F.C.	Formación ciudadana

7° Básico	
Sigla	Descripción
I.INF	Identifica información
C.PR	Comprende procesos
C.PO	Comunica posiciones
VAR	Valora
EVA	Evalúa
P.AC	Participa activamente

8° Básico	
Sigla	Descripción
I.INF	Identifica información
C.PR	Comprende procesos
C.PO	Comunica posiciones
VAR	Valora
EVA	Evalúa
P.AC	Participa activamente

I Medio	
Sigla	Descripción
I.INF	Identifica información
C.PR	Comprende procesos
C.PO	Comunica posiciones
VAR	Valora
EVA	Evalúa
P.AC	Participa activamente

II Medio	
Sigla	Descripción
I.INF	Identifica información
C.PR	Comprende procesos
C.PO	Comunica posiciones
VAR	Valora
EVA	Evalúa
P.AC	Participa activamente

III Medio	
Sigla	Descripción
I.INF	Identifica información
C.PR	Comprende procesos
C.PO	Comunica posiciones
VAR	Valora
EVA	Evalúa
P.AC	Participa activamente